

SZTUKA I KRYTYKA



ART AND CRITICISM

POLSKI INSTYTUT STUDIÓW NAD SZTUKĄ ŚWIATA
POLISH INSTITUTE OF WORLD ART STUDIES

nr 1 (64) styczeń

2018



www.world-art.pl

POLSKI INSTYTUT STUDIÓW NAD SZTUKĄ ŚWIATA

Biuro / Office: ul. Warecka 4/6-10, 00-040 Warszawa

Siedziba / Seat: ul. Foksał 11-6, 00-320 Warszawa

POLISH INSTITUTE OF WORLD ART STUDIES

+48 22 826 18 74, +48 601 31 36 91; biuro@world-art.pl

SZTUKA I KRYTYKA

KOMUNIKAT

ZARZĄDU POLSKIEGO INSTYTUTU STUDIÓW NAD SZTUKĄ ŚWIATA

Nr 1 (64)

Styczeń 2018 roku

Szanowni Państwo,

Wraz z życzeniami noworocznymi na 2018 rok pragnę zapowiedzieć zmianę w wydawaniu **KOMUNIKATU ZARZĄDU POLSKIEGO INSTYTUTU STUDIÓW NAD SZTUKĄ ŚWIATA**. W Nowym Roku 2018 roku chcielibyśmy rozbudować nasz wewnętrzny biuletyn i przekształcić go stopniowo w pismo - miesięcznik, który obok wersji internetowej będzie miał także edycję papierową z numerem ISSN.

Od 2017 roku do KOMUNIKATÓW wprowadzane były rozszerzone informacje o konferencjach, seminariach i wydarzeniach naukowych, badaniach, publikacjach i promocjach wydawniczych, wystawach nie tylko organizowanych przez Instytut, lecz także takich, w których był on instytucjom partnerską lub nad którymi sprawował patronat. Do tego doszły sprawozdania z konferencji, w których oficjalnie uczestniczyli członkowie Instytutu, a także informacje o wystawach i innych wydarzeniach zorganizowanych przez członków. W KOMUNIKATACH zaczęły się pojawiać ilustracje.

Pragniemy te zmiany kontynuować, rozbudowując część informacyjno-sprawozdawczą i wprowadzając jako odrębną część publikacje artykułów naukowych z ilustracjami. Specjalizacja naszych czasopism i serii wydawniczych nie pozwala bowiem na publikowanie wielu artykułów członków m.in. przedstawionych na seminariach lub zebraniach naukowych.

W tej sytuacji numer naszego miesięcznika podzielony zostanie na kilka części, w tym:

- Informacje ogólne, programy konferencji naukowych, zaproszenia na seminaria, zebrania i wystawy,
- Sprawozdania z konferencji, wyjazdów, wystaw i naukowych wydarzeń,
- Zapowiedzi konferencji, seminariów i innych wydarzeń,
- Recenzje z książek, katalogów i wystaw,
- Publikacje artykułów,
- Inne materiały.

Zostanie utworzona redakcja, której skład wejdą prezes i sekretarz Zarządu oraz powołane przez Zarząd osoby.

W celu uzyskania numeru ISSN trzeba zmienić tytuł. Sugerujemy nawiązanie do tytułu kwartalnika SZTUKA i KRYTYKA, wydawanego przez Państwowy Instytut Sztuki w latach 1957 i 1958. Powstało on z przekształcenia pisma „Materiały do studiów i dyskusji z zakresu teorii i historii sztuki, krytyki artystycznej oraz badań nad sztuką” (1950-1955). Tytuł ten stał się podtytułem „Sztuki i krytyki”. Podobnie podkreślając kontynuację pozostawiamy dotychczasowy tytuł jako podtytuł.

Zarząd

zaprasza 11 stycznia (czwartek) o godz. 17

na wykład Ewy Sułek (PISnSS)

Sztuka ukraińska czasu wojny 2013-2017 (Wybrane zagadnienia)

Wykład poświęcony zostanie sztuce ukraińskiej lat 2013-2017. Od wybuchu rewolucji na Majdanie (2013) wśród artystów ukraińskich zaobserwować można wzmożone zainteresowanie aktualną sytuacją socjopolityczną, ale też poszukiwaniami odpowiedzi na pytanie, jak do niej doszło. Dyskusja nad przeszłością oraz obserwacja teraźniejszości to dwa zagadnienia, na których skupi się autorka.

Ewa Sułek: historyczka sztuki, kuratorka, badaczka sztuki ukraińskiej. Studiowała historię sztuki na University of Cambridge i na Uniwersytecie Warszawskim. Jej

książka o sztuce ukraińskiej czasów rewolucji na Majdanie i wojny na wschodzie (2013-2017) "Chłopak z pianinem" ukaże się w maju nakładem wydawnictwa PWN.

Wykład odbędzie się w siedzibie Instytutu.

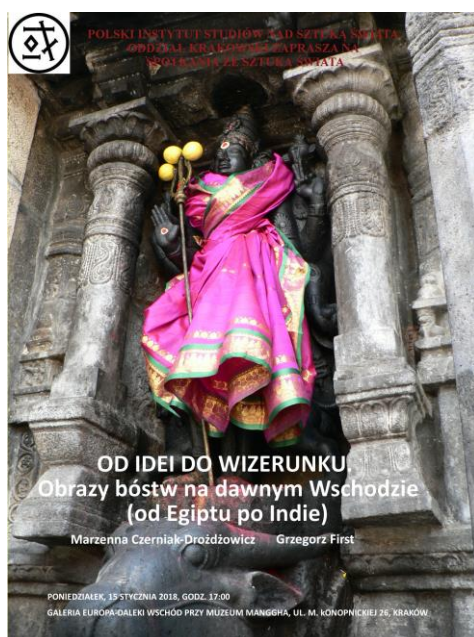
Zarząd Oddziału Krakowskiego

zaprasza 15 stycznia (poniedziałek) o godz. 17

ramach cyklu **Krakowskie spotkania ze sztuką świata**

na wykłady prof. dr hab. Marzenny Czerniak-Drożdżowicz (Zakład Języków i Kultur Indii i Azji Południowej UJ; PISnSS) oraz dr Grzegorza Firsta (Wydział Archeologii UJ; PISnSS) pod wspólnym tytułem:

**Od idei do wizerunku. Obrazy bóstw na dawnym Wschodzie
(od Egiptu po Indie)**



W swojej prezentacji Pani Profesor planuje wyjść od indyjskiej koncepcji obecności boga w wizerunkach i przedstawić kilka kluczowych dla ikonografii hinduistycznej elementów, a także wspomnieć o ikonografii buddyjskiej. Pan Doktor planuje się skupić szczególnie na wizerunkach mieszanych bóstwa (elementy ludzkie,

zwierzęce, atrybuty magiczne, konglomeraty demoniczne) jako niezwykle ciekawych formach przedstawiania bóstw na starożytnym Bliskim Wschodzie.

Na spotkanie zapraszamy do Galerii Europa - Daleki Wschód przy Muzeum Manggha (ul. M. Konopnickiej 26).

Aleksandra Görlich

Sekretarz Krakowskiego Oddziału PISnSŚ

Wizyta w Petersburgu

W związku z realizacją **Korpusu dzieł malarskich Henryka Siemiradzkiego** (finansowanego przez Narodowy Program Rozwoju Humanistyki MNiSW) prezes Instytutu prof. Jerzy Malinowski i wiceprezes dr Agnieszka Kluczevska-Wójcik przebywali w dniach 17-23 grudnia 2017 roku w Petersburgu.

Pobyty związany był z wernisażem wystawy **Henryk Siemiradzki i kolonia rosyjskich artystów w Rzymie** w dniu 20 grudnia 2017 roku w Państwowym Muzeum Rosyjskim w Petersburgu. Wystawa rozpoczęła obchody 175-lecia urodzin. Twórcą wystawy był kurator PMR Paweł Klimow, zaś autorami wstępów dr Tatiana Karpowa (wicedyrektor Państwowej Galerii Tretiakowskiej w Moskwie i współredaktor Korpusu), Paweł Klimow i Jelena Karpowa (PMR).

Podczas pobytu przeprowadzone zostały rozmowy o współpracy w badaniach nad twórczością Siemiradzkiego z p. Jewgenią Pietrową (wicedyrektorem PMR) oraz dr Weroniką Bogdan (wicedyrektorem Muzeum Akademii Sztuki).

Henryk Siemiradzki i kolonia rosyjskich artystów w Rzymie

Wystawa w Państwowym Muzeum Rosyjskim w Petersburgu (do 2 kwietnia 2018).



„ Henryk Siemiradzki – centralna postać późnej sztuki akademickiej XIX wieku. Polak z urodzenia, wykształcony z Charkowie i Petersburgu, należy teraz zarówno do polskiej jak i do rosyjskiej kultury, przede wszystkim zaś – do świata europejskiego kosmopolitycznego akademizmu.” To zdanie Tatiany Karpowej, otwierające katalog wystawy Siemiradzkiego w Państwowym Muzeum Rosyjskim w Petersburgu, lapidarnie ujmując intencje rosyjskich autorów stanowić może najlepszy komentarz do tego wydarzenia.

Muzeum Rosyjskie ma w swoich zbiorach kilka spośród najwybitniejszych dzieł polskiego artysty – jest ich niewiele, ale znacznych rozmiarów, jak z nutą humoru podkreśla kurator wystawy Paweł Klimow. Nic więc dziwnego, że to wokół nich rozwija się oś narracyjna ekspozycji, prowadząca od *Orgii rzymskiej za czasów cesarstwa* do *Chrystusa w domu Marii i Marty*. Rytm wyznaczają kolejno wielkoformatowe kompozycje *Chrystus i jawnogrzesznica*, *Droga z Rzymu do Albano* (Twerska Galerii Obrazów), *Fryne na święcie Posejdon w Eleuzis* – stanowiąca rodzaj dramatycznego węzła prezentacji – *Orgia na Capri za czasów Tyberiusza*, *Taniec wśród mieczów*, *Wazon czy kobieta* i *Tancerka na linie* (dwa ostatnie z Muzeum Fabergé w Petersburgu).

Zgodnie z tytułem wystawy płótna Siemiradzkiego zestawione są z dziełami wybranych przedstawicieli rosyjskiej kolonii artystycznej w Rzymie, takich jak Anton Iwanow, Iwan Rejmers, Orest Timaszewski, Wasyli Chudiakow, Paweł Czysziakow, Mikołaj Koszelew, Wasyli Smirnow, Paweł Swiedomski, Aleksander Rizzioni, Fiedor Bronnikow, Michaił Botkin, Wasyli Wereszczagin, Konstanty Filippow, Wasyli Polienow, Wasyli Surikow czy Paweł Kowalewski.

W związku ze zróżnicowanymi zainteresowaniami zaprezentowanych twórców spectrum tematów jest dosyć szerokie i obejmuje oprócz kompozycji historycznych, związanych z antykiem i dziejami chrześcijaństwa, także sceny rodzajowe i pejzaże. Szczególnie interesująco wypada konfrontacja nastrojowych kompozycji Chudiakowa czy Czystiakowa z niemal realitycznie potraktowaną sceną *Rozbiórki w Rzymie* Kowalewskiego, symbolizujących przedstawień Swiedomskiego z dramatyczną w wyrazie, operująca w nowoczesny sposób kolorem i plastycznym skrótem *Śmiercią Nerona* Smirnowa.

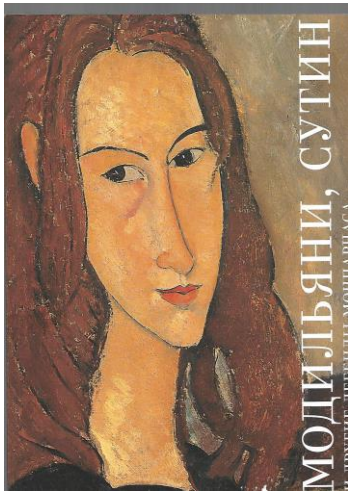
Do grona rosyjskich twórców autorzy wystawy – oraz katalogu – zaliczyli także Stefana Bakałowicza i Wilhelma Kotarbińskiego. Ich dzieła, ze starannie odrestaurowaną *Orgią* Kotarbińskiego, stanowią niewątpliwie mocny punkt prezentacji, tym łatwiej zrozumieć – choć nie usprawiedliwić – chęć włączenia ich do dorobku rosyjskiego środowiska artystycznego.

W rzymskiej kolonii artystycznej ważną rolę odgrywali rzeźbiarze. Z doskonałymi przykładami ich twórczości, z *Chrystusem* (1875) Marka Antokolskiego na czele, pominiętymi niestety na samej wystawie, zapoznać się można zwiedzając stałą ekspozycję Muzeum Rosyjskiego, ze względu na profil kolekcji szczególnie predystynowanego do przygotowywania wystaw sztuki rosyjskiej drugiej połowy XIX wieku.

Dr Agnieszka Kluczevska-Wójcik

Modigliani, Soutine i inne legendy Montparnasse

Wystawa w Muzeum Fabergé w Petersburgu (do 25 marca 2018).



Wystawa przygotowana przez Marca Restelliniego prezentuje bardzo interesujący zbiór obrazów malarzy École de Paris, zebrany przez Jonasa Nettera (1868-1946), pochodzącego z Alzacji paryskiego kupca. Kolekcja znajduje się dziś w Pinacothèque de Paris – współorganizatora wystawy.

Do zbioru Nettera, który około 1920 roku ukształtował przede wszystkim Leopold Zborowski, weszły płótna wówczas niemal nieznanymi artystów, wśród nich dzieła Amedeo Modiglianiego i malarzy, pochodzących z Polski i polsko-rosyjskiego pogranicza kulturowego. Na wystawie pokazano obrazy 26 artystów.

Francuskie malarstwo reprezentują dzieła Susanne Valadon, Maurice'a Utrilla, André Deraina i Maurice'a de Vlamincka, postimpresjoniści – Marcela Gaillarda, Renè Dureya i Gabriela Fourniera, abstrakcjonistę – Jeana Heliona i malarkę kwiatów i portretów Thérèse Débains.

Wystawiono 14 obrazów i rysunków Modiglianiego. Uwagę przyciągają polonika „Portret Leopolda Zborowskiego” (1916) i „Portret Anny Zborowskiej” (rysunek, 1916), a także „Portret Chaima Soutina” (1916; rysunek z około 1916). Szczególnie cenny wydaje się zespół 19 wczesnych obrazów Soutina, z których najwcześniejszy powstał około 1916 roku; wśród nich jest „Autoportret z apaszką” (1917), „Czerwone schody w Cagnes” (około 1918) i „Kobieta w zielonym” (około 1919). Ekspozowano także dzieła kolegów Soutina z wileńskiej Szkoły Rysunkowej – Pinchusa Krémègne'ia (4) i 4 pejzaże i martwe natury Michela Kikoina.

Pokazano obrazy 6 artystów z Polski. Wystawę otwiera „Portret Jonasa Nettera” z 1920 Mojżesza Kislinga. Pozostałe 6 jego prac to wczesne studium „Młoda kucharka” (około 1914; w katalogu błędnie 1910), portrety „Kobieta w czerwonym

swetrze” (1917) i „Hiszpanka” (1919 – portret siostry żony artysty), „Akt na dywanie” (1919), syntetyczny pejzaż „Saint-Tropez” (1918) i „Martwa natura na dwóch stołach” (1916). Z 4 dzieł Henryka Haydena przyciąga uwagę wczesny, bliski twórczości Ślewińskiego „Bretoński pijak” (1911); pozostałe to martwe natury: kubizujące – z czajnikiem (1914) i – z taboretom (według katalogu około 1920; zapewne jednak wcześniejsze) oraz realistyczne – z gitarą (1923). Twórczość Henryka Epsteina dobrze reprezentuje „Akt” (około 1920). Niespodzianką są 4 obrazy Jana Wacława Zawadowskiego, w tym „galeryjny” „Portret męski” (około 1915) oraz kubizujące pejzaże „Collioure” i „Południowy pejzaż”, a także dynamiczna scena „Baskijscy dekarze” (wszystkie z około 1915). Wśród 3 dzieł Eugeniusza Eibischa pokazano znany obraz „Stara kobieta patrosząca kurę” (około 1930), ponadto martwą naturę „Podwieszane króliki” (1930) i „Pejzaż” (około 1930). Wczesną twórczość Zygmunta Laudaua dobrze reprezentują „Akt” (około 1922) i „Martwa natura z zającem” (1922). Wystawiono „Pejzaż z wozem” i „Scenę z restauracji” (około 1930) mało znanego malarza-realisty Arona Dejcza (z Braślawia), czynnego w Jerozolimie, Paryżu i USA.

Pozostali artyści to: znani w Polsce Ajzyk (Adolph) Feder (z Odessy) i Issac Antcher (z Besarabii), Włoch Renato Paresce, członek Grupy Siedmiu (m.in. de Chirico, Severini, Pisis), z którą Waldemar George (Jarociński) łączył idee „powrotu do porządku”, Hiszpanie Selso Lagar i Leon Sola oraz Belg Raphaël Chanterou.

W obszernym katalogu w języku rosyjskim autorstwa Restelliniego znalazły się wstęp „Jonas Netter i najlepsze lata Montparnasse’u: do źródeł École de Paris” oraz omówienie twórczości wystawionych artystów.

Kolekcja prezentowana była m.in. w Pinacothèque de Paris w 2012 oraz w Palazzo Reale w Mediolanie w 2013. Ze względu na wartości artystycznej liczne polonika mogłaby zostać pokazana w Polsce.

Prof. Jerzy Malinowski

KONFERENCJA:

Henryk Siemiradzki jakiego nie znamy

12-13 kwietnia 2018

Muzeum Narodowe w Krakowie

Muzeum Narodowe w Krakowie i Polski Instytut Studiów nad Sztuką Świata w ramach realizacji projektu "Korpus dzieł malarskich Henryka Siemiradzkiego", finansowanego przez Narodowy Program Rozwoju Humanistyki zapraszają do wzięcia udziału w międzynarodowej konferencji naukowej: *Henryk Siemiradzki jakiego nie znamy*.

Obrady w języku angielskim będą podzielone na dwa panele: tematów z zakresu historii sztuki i technologiczny. W pierwszej części mamy nadzieję poznać nieznane dotąd aspekty życia i twórczości Henryka Siemiradzkiego. Do panelu związanego z kwestiami technologicznymi zapraszamy do zaprezentowania wyników badań wszystkich zajmujących się analizą sposobu pracy, technologii, techniki wykonania i materiałów stosowanych przez Henryka Siemiradzkiego. Celem tej części konferencji jest spotkanie i po raz pierwszy podzielenie się efektami dociekań badaczy analizujących różne aspekty szeroko pojętego warsztatu sławnego artysty, autora *Pochodni Nerona*.

Referaty i postery mogą dotyczyć badań prowadzonych zarówno przez konserwatorów i historyków sztuki, jak i chemików, fizyków oraz naukowców innych specjalności zgłębiających życie, twórczość oraz warsztat malarski artysty.

Prosimy o przesłanie abstraktu wystąpienia w języku angielskim do 8 stycznia 2018 r. na adres: siemiradzki@mnk.pl. Abstrakt nie powinien przekraczać 1500 znaków ze spacjami. Organizatorzy nie przewidują opłaty konferencyjnej, dojazd i zakwaterowanie we własnym zakresie.

Organizatorzy:

Dominika Sarkowicz (dkzukiennice@mnk.pl)

Marzena Sieklucka (dkzukiennice@mnk.pl)

Dr Kamilla Twardowska (ktwardowska@mnk.pl)

Instytut jako instytucja partnerska

zaprasza na konferencję organizowaną przez Wydział Filozoficzno-Historyczny Uniwersytetu Łódzkiego

Tropami zdrady / On the Trail of Betrayal

11-13 Czerwca 2018

Wydział Filozoficzno-Historyczny, Uniwersytet Łódzki

ul. Lindleya 3/5, 90-131 Łódź

Zdrada jest pojęciem, które intryguje i nierzadko budzi emocje. Wokół wielu wydarzeń i postaw kojarzonych ze zdradą oraz licznych jej aspektów trwają niekończące się dyskusje. Niektóre niewierności postrzegane są jako jednoznacznie negatywne, dla innych szuka się usprawiedliwienia. Ale czym właściwie jest zdrada? Czy termin ten bywa nadużywany? Czy nie obejmujemy nim innych bardziej szczegółowych terminów? Kiedy można więc go stosować z pełną odpowiedzialnością, a kiedy jest krzywdzący? Wieloaspektowy wymiar tytułowego zjawiska i możliwości dyskusji, jakie ono stwarza, pozwalają na zainteresowanie nim badaczy obszarów nauk humanistycznych i społecznych. Proponujemy podjęcie refleksji na temat genezy i ewoluowania znaczenia tego pojęcia przez stulecia. Czy zdrada zawsze była postrzegana jednoznacznie przez wszystkie społeczeństwa i ich reprezentantów? Czy też wyobrażenia o zdradzie i zdrajcach ulegały przekształceniom w kolejnych epokach? Kim był zdrajca? Kogo i co mógł zdradzić? Czy postrzeganie zdrady zależało od przynależności do różnych warstw, stanów, grup społecznych? Czy też kwestia ta nie miała żadnego znaczenia? Co uważało za zdradę i jak karało ją dawne, a jak współczesne prawo? Jakie przemiany w mentalności i obyczajowości doprowadzały do zmian w prawie i w moralności? Zachęcamy, aby przyjrzeć się jak zdrady są postrzegane w różnych kulturach, jak są kodowane i interpretowane oraz w jakie narracje i formy/odmiany „ubierają” zdradę poszczególne społeczności i grupy. Na ile relatywizują rozumienie zdrady? Możemy zastanowić się czy zdrada jest uprawomocnionym skojarzeniem w przypadku badań prowadzonych, np. w antropologii kulturowej; w sytuacji badawczej, w której mamy do czynienia z dylematami etycznymi związanymi z ochroną informacji, tożsamości badanych, wchodzenia z nimi w relacje oparte na lojalności i wymianie, z procesem docierania do informacji wrażliwych lub trudnych, a powinnością zachowania rzetelności, wiarygodności oraz transparentności badawczej. Stawiamy pytanie wokół jakich zagadnień związanych ze zdradą prowadzą dyskusje filozofowie? Zachęcamy, aby poszukać filozoficznych reinterpretacji zdrady również poza oczywistymi kontekstami moralności i zła. Jak się ma zdrada do aspektów poznawczych i rozwoju – czy można w ogóle mówić o zdradzie poglądów? Czy zdrada

jest tematem dla estetyków? Na przykład, czy słusznie mówimy, że ekspresja jest zdradą emocji? Kolejne proponowane obszary refleksji to doświadczanie i przeżywanie zdrady. Jak postrzegał i postrzega ją człowiek jako jednostka? Jak w obliczu zdrady zachowywały się i zachowują społeczności, a jak pojedynczy ludzie? Jakie koszty moralne i psychologiczne ponosili i ponoszą zdradzający i zdradzani? Czy z punktu widzenia psychologicznego i psychohistorycznego człowiek-jednostka dawniej i dziś odczuwa podobne emocje jako zdrajca i zdradzany? Czym kierowali się zdrajcy? Jak argumentowali swoje postępowanie? Co czuli zdradzani?

Jakie skutki przynosiła zdrada? Do powstania jakich utworów literackich, dzieł sztuk plastycznych i muzycznych oraz źródeł historycznych przyczyniła się ona w swych różnorodnych aspektach? Czy badania historyków i archeologów mogą przybliżyć przypadki zdrady, których skutkiem było wyjawienie tajemnicy: receptury, technologii, miejsca ukrycia depozytu, miejsca i czasu zaplanowanego wydarzenia? Nad jakimi relikdami kultury materialnej, które uległy destrukcji w jej wyniku, archeologowie prowadzą swoje badania? A może odwrotnie, prowadzą badania nad artefaktami i obiektami, które powstały po wydarzeniach, u podstaw których legła zdrada? Może właśnie w jej wyniku nastąpił rozkwit ośrodka albo społeczności? Prosimy o zgłaszanie referatów zarówno analizujących pojedyncze przypadki, jak i syntetyzujących różne wątki zjawiska. Dla podkreślenia interdyscyplinarności konferencji zachęcamy badaczy różnych dyscyplin do podejmowania analizy wybranego wątku z punktu widzenia różnych nauk. Jeden przypadek (np. zdrada konkretnego ośrodka/człowieka) jako materiał do pracy nad zagadnieniem zarówno dla historyka literatury (motyw wykorzystywany w dziełach literackich), jak i archeologa (badania nad pozostałościami materialnymi), historyka sztuki (dzieła obrazujące temat zdrady, dzieje twórców i mecenasów), filmoznawcy (motyw obecny w obrazach filmowych) i innych badaczy. Analiza lub synteza łączyć może wówczas różne punkty widzenia, tworząc wielowarstwowy obraz tego samego motywu. Zachęcamy również do zgłaszania referatów, które kończyć będą się tezą do dyskusji. Temat zdrady jest bowiem w wielu aspektach wyjątkowo kontrowersyjny i pobudzający do stawiania szeregu pytań, na które często nie ma prostej odpowiedzi. Celem konferencji jest zarówno uwypuklenie znaczenia pojęcia zdrady w badaniach humanistycznych, jak i zwrócenie uwagi na wyniszczające aspekty tzw. dyskursu zdrady.

ul. A. Kamińskiego 27A, 90-219 Łódź ; e-mail: vestigia@uni.lodz.pl

Informacje na temat konferencji, programu, wydarzeń towarzyszących oraz szczegółów organizacyjnych znaleźć można na oficjalnych stronach <http://vestigia.uni.lodz.pl> oraz: <https://www.facebook.com/vestigia.filhist>. □

Zapraszamy do przesłania propozycji referatu wraz z abstraktem (max.500 słów) do 28 lutego 2018 r. na adres: vestigia@uni.lodz.pl. □

Językami konferencji są: polski i angielski. □

Przewidziana jest opłata konferencyjna w wysokości 300 zł / 75 EUR (zawiera koszty: materiałów konferencyjnych, obiadów, uroczystej kolacji, wydarzeń towarzyszących, publikacji pokonferencyjnej). □

Abstrakty poddane zostaną ocenie. Decyzję o przyjęciu propozycji referatu prześlemy drogą mailową najpóźniej do 21 marca 2018 r. □

Wszelkie informacje można uzyskać mailowo lub pod numerem telefonu: 667-868-400 (mgr Alina Barczyk).

Prof. Renata Pawłowska

Polski Instytut Studiów nad Sztuką Świata

Strona internetowa: <http://www.world-art.pl>

Facebook

Oddział Warszawski

<http://www.facebook.com/pages/Polski-Instytut-Studi%C3%B3w-nad-Sztuk%C4%85-%C5%9Awiata/504390379582972>

Dr Anna Rudek-Śmiechowska - administrator profilu (rudekanna@gmail.com).

Oddział Krakowski

<https://www.facebook.com/PolskiInstytutStudiowNadSztukaSwiataKrakow?ref=hl>

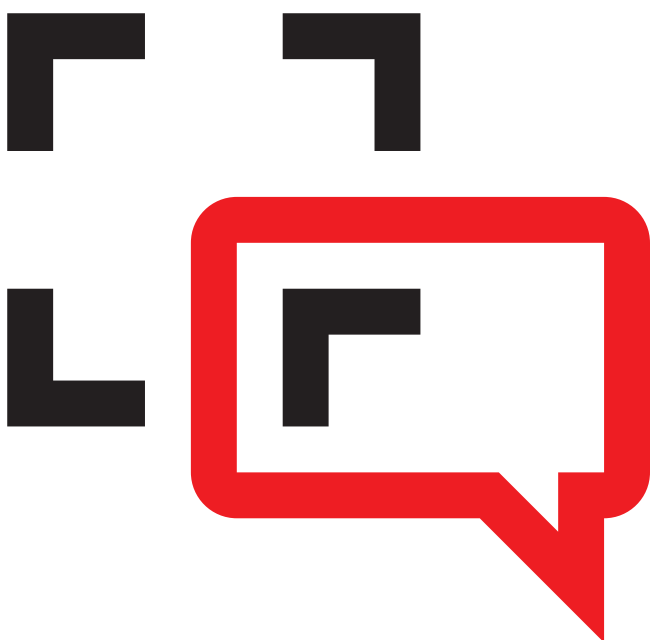
Aleksandra Görlich - administrator profilu (krakow@world-art.pl)

Składki

Zarząd gorąco prosi i przypomina członkom o **płaceniu składek** za okres od rejestracji Instytutu, to znaczy od lipca 2011 roku (normalna składka – 10 zł; ulgowa dla doktorantów – 5 zł, dla emerytów i rencistów – również ulgowa 5 zł, wprowadzona uchwałą zarządu od października 2012 roku). Składki stanowią podstawowy fundusz, z którego możemy pokrywać koszty utrzymania lokalu Instytutu; czynsz za wynajem oraz rachunki za energię elektryczną i wodę to łącznie około 1000 zł miesięcznie.

Numer konta Instytutu w Credit Agricole Bank Polska:

24 1940 1076 3101 7420 0000 0000



**POLSKI
INSTYTUT
STUDIÓW
NAD SZTUKĄ
ŚWIATA**